

SISTEMI DIGITALI MULTIFUNZIONE

Guida all'installazione dei software

e-STUDIO2303AM/2803AM

Prefazione




Vi ringraziamo per aver acquistato i sistemi digitali multifunzione TOSHIBA. Questa guida spiega come installare il software client; leggerla prima di utilizzare il sistema. Conservare questa guida a portata di mano in modo da poterla facilmente consultare per configurare un ambiente operativo ottimale.

■ Informazioni sui simboli contenuti nel manuale



□ Simboli di avvertenza utilizzati nel manuale

Per assicurare un utilizzo corretto e sicuro di questa apparecchiatura, questa guida descrive le precauzioni di sicurezza articolate secondo i tre livelli sotto indicati.

È importante comprendere pienamente il significato e l'importanza di queste precauzioni prima di proseguire nella lettura della guida.

-  **AVVERTENZA** Segnala una situazione di potenziale rischio che, se non evitata, potrebbe causare lesioni gravi a persone, danneggiare o incendiare l'apparecchiatura e gli oggetti circostanti.
-  **ATTENZIONE** Segnala una situazione di potenziale rischio che, se non evitata, potrebbe causare lesioni di lieve entità alle persone, danni parziali all'apparecchiatura o ad oggetti nelle vicinanze oppure perdite di dati.
-  **Nota** Segnala informazioni utili da considerare durante il funzionamento del sistema.

Il manuale riporta, inoltre, le seguenti informazioni che potrebbero aiutare l'utente nell'utilizzo del sistema:

-  **Suggerimento** Segnala informazioni utili sulle modalità di funzionamento del sistema.
-  Segnala le pagine contenenti informazioni sull'operazione in corso. Consultare queste pagine all'occorrenza.

□ Schermate e procedure operative

Le schermate e le procedure operative riguardanti il sistema Windows descritte nel presente manuale fanno riferimento a Windows 7.

I dettagli sulle schermate possono leggermente differire in funzione delle caratteristiche specifiche dell'apparecchiatura in uso, ad esempio stato delle opzioni installate, versione del sistema operativo (OS) e applicazioni.

□ Marchi di fabbrica

- Il nome ufficiale di Windows Vista® è Microsoft Windows Vista Operating System.
- Il nome ufficiale di Windows® 7 è Microsoft Windows 7 Operating System.
- Il nome ufficiale di Windows® 8 è Microsoft Windows 8 Operating System.
- Il nome ufficiale di Windows Server® 2008 è Microsoft Windows Server 2008 Operating System.
- Il nome ufficiale di Windows Server® 2012 è Microsoft Windows Server 2012 Operating System.
- Microsoft, Windows, i nomi commerciali e i nomi di altri prodotti Microsoft sono marchi di fabbrica di Microsoft Corporation negli USA e negli altri paesi.
- Apple, Macintosh, Mac, Mac OS, Safari e TrueType sono marchi registrati di Apple Inc.
- Adobe®, Acrobat®, Reader e PostScript® sono marchi registrati di Adobe Systems Incorporated.
- Mozilla®, Firefox® e il logo Firefox® sono marchi registrati o marchi registrati depositati di Mozilla Foundation negli USA e negli altri paesi.
- e-STUDIO, e-BRIDGE e TopAccess sono marchi registrati di Toshiba Tec Corporation.
- Altri nomi di società o di prodotti riportati nel presente manuale sono marchi di fabbrica delle rispettive aziende.

ACCORDO DI LICENZA SOFTWARE PER L'UTENTE FINALE

L'INSTALLAZIONE O QUALUNQUE ALTRO UTILIZZO DI QUESTO PRODOTTO SOFTWARE COMPORTA L'ACCETTAZIONE DA PARTE DELL'UTENTE DEI TERMINI E DELLE CONDIZIONI DEL PRESENTE CONTRATTO (ECCEPTE IN CASO DI RILASCIO DI UNA LICENZA SEPARATA DAL FORNITORE DEL PROGRAMMA APPLICATIVO, NEL QUAL CASO SI APPLICHERÀ TALE LICENZA). SE L'UTENTE NON ACCETTA QUESTI TERMINI, NON POTRÀ INSTALLARE NÉ UTILIZZARE IL SOFTWARE E DOVRÀ PRONTAMENTE RESTITUIRLO AL RIVENDITORE.

CONCESSIONE DI LICENZA:

Il presente è un contratto legale fra l'utente finale ("Utente") e TOSHIBA TEC Corporation ("TTEC"). Questo software, come pure i caratteri di stampa (tipi di caratteri inclusi) e la relativa documentazione ("Software"), vengono forniti su licenza per l'utilizzo con la periferica multifunzione (MFP) di TTEC su cui sono installati ("Sistema") in conformità alle clausole contenute in questo Accordo di licenza. Il copyright e tutti gli altri diritti di proprietà intellettuale, così come il titolo e la proprietà del Software, sono di proprietà e appartengono a TTEC e ai suoi fornitori. TTEC declina ogni responsabilità per quanto attiene l'installazione e/o l'utilizzo di questo Software e per quanto ottenuto utilizzando questo Software. L'Utente può utilizzare una copia del Software così come installato su un singolo sistema e non è consentito per alcuna ragione copiare il Software, salvo per quanto necessario per il suo utilizzo su un singolo sistema. Qualsiasi copia del Software sarà soggetta alle clausole di questo Accordo di licenza. L'Utente non può modificare, adattare, unire, tradurre, decompilare, disassemblare o decodificare il Software, né può consentirlo a terzi. Il Software non può essere utilizzato se non in conformità con la presente licenza. Non viene trasferito alcun titolo sulla proprietà intellettuale, che rimane di proprietà di TTEC e dei suoi fornitori. I Codici Sorgente del Software non fanno parte della licenza. È vietato modificare, cancellare, ecc. l'avviso di copyright (anche sulla copia). L'utente sarà legalmente responsabile per violazione di copyright, trasferimento non autorizzato, riproduzione o utilizzo del Software.

DURATA:

Questa licenza è valida fino alla cessazione da parte di TTEC o in caso di inadempienza dell'Utente alle condizioni del presente Accordo di licenza. Alla risoluzione del contratto, l'utente accetta di distruggere tutte le copie del Software. L'utente può risolvere in qualsiasi momento il presente accordo di licenza distruggendo il Software e tutte le relative copie.

LIMITAZIONI DELLA GARANZIA:

Il software viene fornito "com'è", senza garanzia di alcun genere, esplicita o implicita, includendo, ma non limitandosi a, garanzie implicite di commercializzazione, utilizzo per uno specifico scopo, titolo e non violazione. TTEC declina ogni responsabilità per quanto attiene qualità e prestazioni del Software. Se il software si rivela difettoso, l'Utente (e non TTEC) sarà responsabile dell'intero costo per tutti gli eventuali controlli, riparazioni o correzioni. TTEC non garantisce che le funzionalità contenute nel software risponderanno alle necessità dell'Utente o che il funzionamento del software sarà ininterrotto o privo di errori.

AGGIORNAMENTO E CESSAZIONE:

TTEC può aggiornare e cessare il Software senza alcuna limitazione.

SOFTWARE DI TERZE PARTI:

È possibile che il Software (incluse le future versioni aggiornate) integri dei software di terze parti. I software di terze parti sono disciplinati da termini e condizioni diversi da quelle del presente Accordo di licenza; i termini e le condizioni di detti software sono definiti nell'Accordo di licenza con i fornitori oppure nei file "Leggimi" (o altri file simili ai file "Leggimi") forniti separatamente dal presente Accordo ("Accordi separati, ecc."). Per l'utilizzo dei software di terze parti, l'Utente deve attenersi ai termini e alle condizioni definiti negli Accordi Separati. Fatta eccezione per l'utilizzo dei software di terze parti, l'Utente è tenuto ad agire nel rispetto dei termini e delle condizioni stabiliti nel presente Accordo di licenza.

LIMITAZIONE DI RESPONSABILITÀ:

IN NESSUN CASO TTEC SARÀ RESPONSABILE PER GLI EVENTUALI DANNI SPECIALI, ACCIDENTALI, DIRETTI O INDIRETTI (eccetto lesioni personali o morte risultanti da negligenze da parte di TTEC), INCLUSI, SENZA LIMITAZIONI, IL DANNO PER PERDITA O MANCATO GUADAGNO, PERDITA DI DATI O ALTRI DANNI DERIVANTI DALL'USO O DAL MANCATO UTILIZZO DEL PROGRAMMA, ANCHE NEL CASO IN CUI TTEC, O I SUOI FORNITORI, SIANO STATI AVVERTITI DELLA POSSIBILITÀ DI TALI DANNI, NEMMENO PER RIVENDICAZIONI DI TERZE PARTI.

LIMITAZIONE DI DIRITTI DEL GOVERNO DEGLI U.S.A. :

Il Software è fornito con LIMITAZIONE DI DIRITTI. Uso, duplicazione o divulgazione dal Governo degli U.S.A. sono regolati da quanto stabilito al comma (b) (3) (ii) o (c) (i) (ii) della Clausola sui diritti su Dati Tecnici e Software per Computer (Rights in Technical Data and Computer Software Clause) definita ai punti 252.227-7013, o 52.227-19 (c) (2) del DOD FAR, come appropriato.

CLAUSOLE GENERALI:

L'Utente non può concedere in licenza, noleggiare, affittare, assegnare o trasferire a terzi questa licenza o il Software. È vietato concedere in licenza, assegnare o trasferire qualsiasi diritto, dovere o obbligazione a terzi. L'utente conviene che non intende, e che non spedisce, trasmetterà, esporterà o riesporterà (direttamente o indirettamente) il Software, incluse sue copie, informazioni tecniche contenute nel software, relativi supporti di memorizzazione o qualsiasi prodotto diretto, a Stati o destinazioni vietati dal Governo del Giappone, degli Stati Uniti d'America e del governo del paese di installazione. Questa licenza è regolata dalle Leggi del Giappone o, nel domicilio eletto da un Fornitore di TTEC relativamente a una controversia nascente o in relazione con questo Accordo, dalle leggi dello Stato designato di volta in volta dal Fornitore di TTEC. Se una qualsiasi clausola o parte di questo Accordo di licenza fosse dichiarata illegale, invalida o inapplicabile, le rimanenti clausole o parti rimarranno in vigore e valide a tutti gli effetti.

L'UTENTE CONFERMA DI AVER LETTO QUESTO CONTRATTO DI LICENZA E DI AVERNE COMPRESO LE CONDIZIONI. SI DICHIARA VINCOLATO ALLE SUE CLAUSOLE E CONDIZIONI. DICHIARA INOLTRE CHE QUESTO CONTRATTO DI LICENZA CONTIENE IL COMPLETO ED ESCLUSIVO ACCORDO CON TTEC E SUOI FORNITORI E SOSTITUISCE QUALSIASI PROPOSTA O CONTRATTO PRECEDENTE, SCRITTO O VERBALE, O QUALSIASI ALTRA COMUNICAZIONE RELATIVA ALL'ARGOMENTO OGGETTO DEL PRESENTE CONTRATTO DI LICENZA.

Produttore/Costruttore è TOSHIBA TEC Corporation, 1-11-1, Osaki, Shinagawa-ku, Tokyo, 141-8562, Giappone

SOMMARIO

Prefazione	1
ACCORDO DI LICENZA SOFTWARE PER L'UTENTE FINALE	2

Capitolo 1 OPERAZIONI PRELIMINARI

OPERAZIONI PRELIMINARI	8
Software reperibili sul DVD Utility Client/Documentazione utente.....	8
Requisiti del sistema.....	8

Capitolo 2 INSTALLAZIONE DEI DRIVER

INSTALLAZIONE DEI DRIVER	10
Connessione USB	10
Connessione di rete.....	10
Installazione dei driver.....	11
Disinstallazione dei driver	17
Disinstallazione dei driver di stampa/scansione	17
Disinstallazione di e-STUDIO Scan Editor	18

INDICE ANALITICO	21
------------------------	----

OPERAZIONI PRELIMINARI

Prima di iniziare l'installazione, leggere le seguenti pagine.

OPERAZIONI PRELIMINARI	8
Software reperibili sul DVD Utility Client/Documentazione utente.....	8
Requisiti del sistema	8

OPERAZIONI PRELIMINARI

Questa sezione è utile per pianificare un'installazione specifica per l'ambiente in uso.

■ Software reperibili sul DVD Utility Client/Documentazione utente

- **Driver di stampa**
Permette di utilizzare la periferica come stampante quando collegata a un computer con sistema operativo Windows.
- **Driver di scansione**
Permette di acquisire a distanza gli originali alimentati sulla periferica da un computer con sistema operativo Windows e di inviare le immagini acquisite a un'applicazione compatibile TWAIN.
- **e-STUDIO Scan Editor**
Consente di acquisire un set di originali sulla periferica direttamente da un computer Windows e di modificare in modo semplice e facile le immagini acquisite.

■ Requisiti del sistema

- **CPU**
1 GHz minimo (consigliato 1 GHz o superiore)
- **Memoria**
Processore a 32 bit
- 1 GB (consigliati 2 GB)
Processore a 64 bit
- 2 GB (consigliati 4 GB)
- **Interfaccia**
USB 2.0 (Hi-Speed)
- **Sistemi operativi supportati**
Windows Vista SP2
Windows 7 SP1
Windows 8/8.1
Windows Server 2008 SP2
Windows Server 2008 R2 SP1
Windows Server 2012
Windows Server 2012 R2

INSTALLAZIONE DEI DRIVER

Questo capitolo illustra l'installazione in Windows.

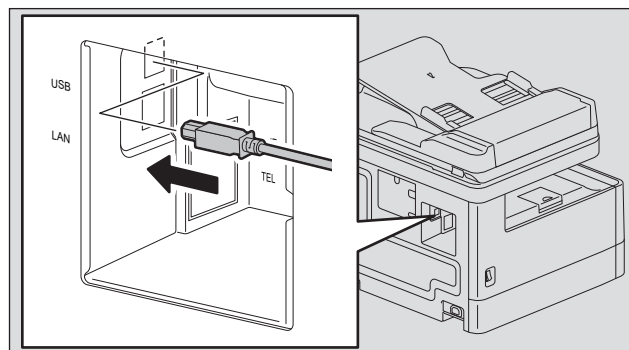
INSTALLAZIONE DEI DRIVER	10
Connessione USB	10
Connessione di rete	10
Installazione dei driver	11
Disinstallazione dei driver	17
Disinstallazione dei driver di stampa/scansione	17
Disinstallazione di e-STUDIO Scan Editor	18

INSTALLAZIONE DEI DRIVER

Periferica e computer possono essere collegati tramite un cavo USB o tramite rete. (Il collegamento in rete è disponibile solo per e-STUDIO2303AM/2803AM.)

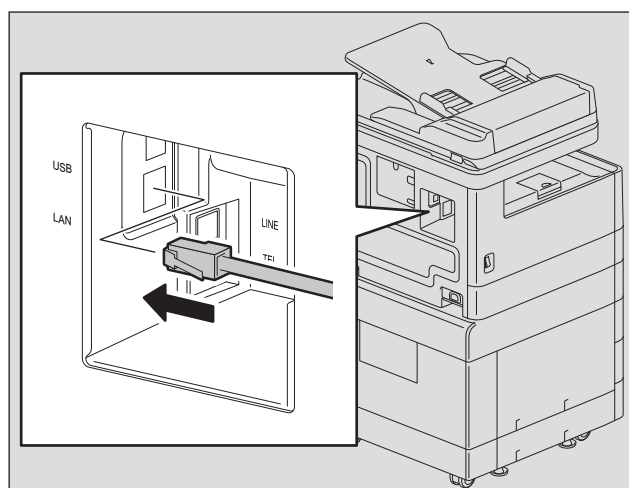
■ Connessione USB

Prima di installare i driver, collegare la periferica e il computer con un cavo USB e accendere la periferica.



■ Connessione di rete

Prima di installare i driver, collegare la periferica alla rete e accendere la periferica.



■ Installazione dei driver

Per installare i driver si può utilizzare il programma di installazione guidata oppure la funzione Plug and Play di Windows.

Note

- Prima di installare i driver, chiudere tutti i programmi aperti, compreso il programma antivirus.
- Per Windows 7, Windows 8, Windows Server 2008 R2 o Windows Server 2012, utilizzare il programma di installazione guidata per installare i driver. Non è possibile utilizzare la funzione Plug and Play di Windows per eseguire l'installazione.

 P.11 "Installazione dei driver con Installer (per e-STUDIO2303A)"

□ Installazione dei driver con Installer (per e-STUDIO2303A)

- 1 Assicurarsi che la periferica sia accesa.**
- 2 Inserire il DVD Utility Client/Documentazione utente nel lettore del computer.**
 - Il programma di installazione guidata si avvia automaticamente e si apre la finestra di dialogo di installazione.
 - Se il programma di installazione guidata non si avvia automaticamente, aprire la cartella "Driver" e fare doppio clic su "Setup.exe" sul DVD.
- 3 Selezionare "Accetto i termini del contratto di licenza" e fare clic su [Avanti].**
- 4 Selezionare il software da installare e fare clic su [Avanti].**
- 5 Fare clic su [Fine] al termine dell'installazione.**

Per installare e-STUDIO Scan Editor, aprire le cartelle [Application] - [e-STUDIO Scan Editor], fare doppio clic su "eSScanSetup.exe", quindi seguire le istruzioni visualizzate. Al termine dell'installazione, togliere il DVD dal lettore del computer.

Suggerimento

È possibile che il programma di installazione chieda di riavviare il computer. In tal caso, selezionare "Riavvia il computer adesso" per riavviare il computer.

□ Installazione dei driver con installer (per e-STUDIO2303AM/2803AM)

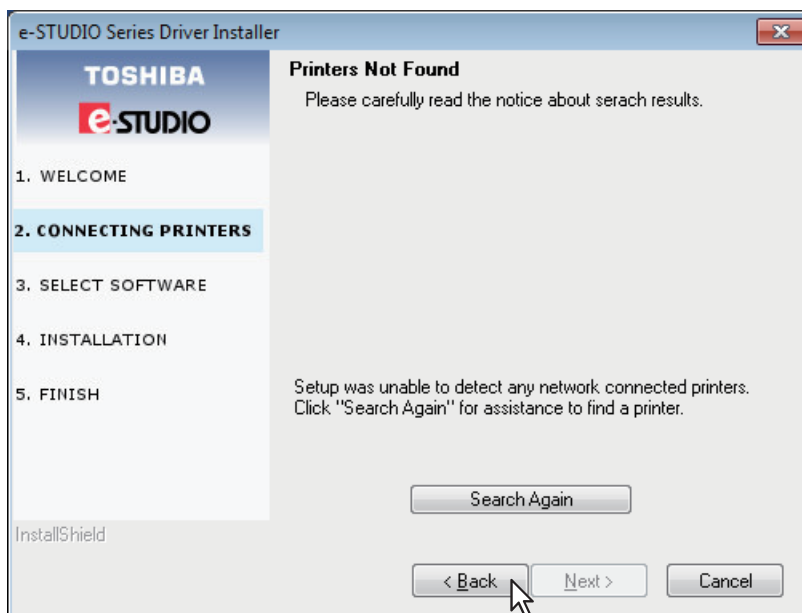
- 1 Assicurarsi che la periferica sia accesa.**
- 2 Inserire il DVD Utility Client/Documentazione utente nel lettore del computer.**
 - Il programma di installazione guidata si avvia automaticamente e si apre la finestra di dialogo di installazione.
 - Se il programma di installazione guidata non si avvia automaticamente, aprire la cartella "Driver" e fare doppio clic su "Setup.exe" sul DVD.
- 3 Selezionare "Accetto i termini del contratto di licenza" e fare clic su [Avanti].**
- 4 Selezionare [Connessione USB] oppure [Connessione di rete], quindi fare doppio clic su [Avanti].**
- 5 Verificare che la periferica sia collegata al computer o alla rete e fare clic su [Avanti].**
Se al punto precedente è stata selezionata l'opzione [Connessione USB], passare al punto 7.

6 Selezionare la stampante rilevata e il modello, quindi fare clic su [Avanti].

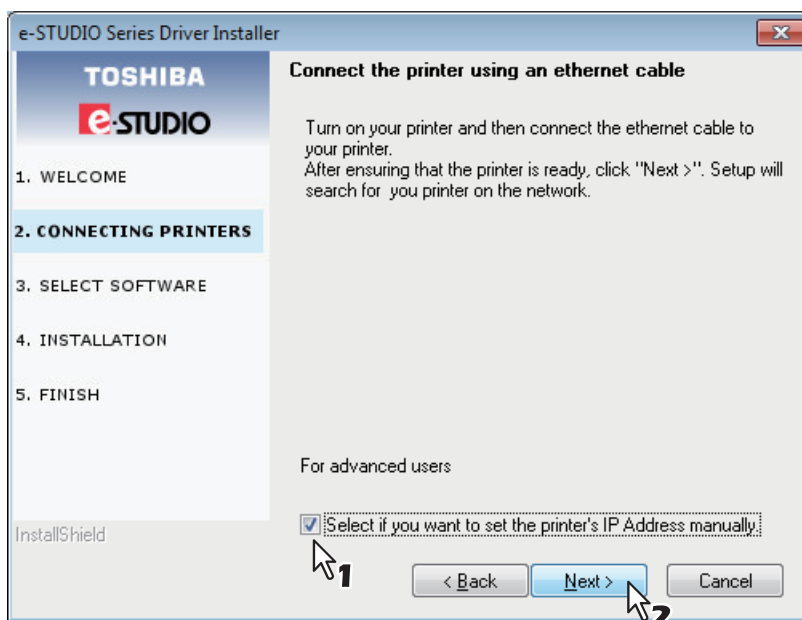
Nota

Se la periferica non viene rilevata in rete, specificare manualmente l'indirizzo IP attenendosi alla seguente procedura. Per l'indirizzo IP della periferica, vedere la **Guida Utente "Capitolo 5: FUNZIONI VARIE - Elenco del menu Rete- Impostazione del protocollo TCP/IP"**.

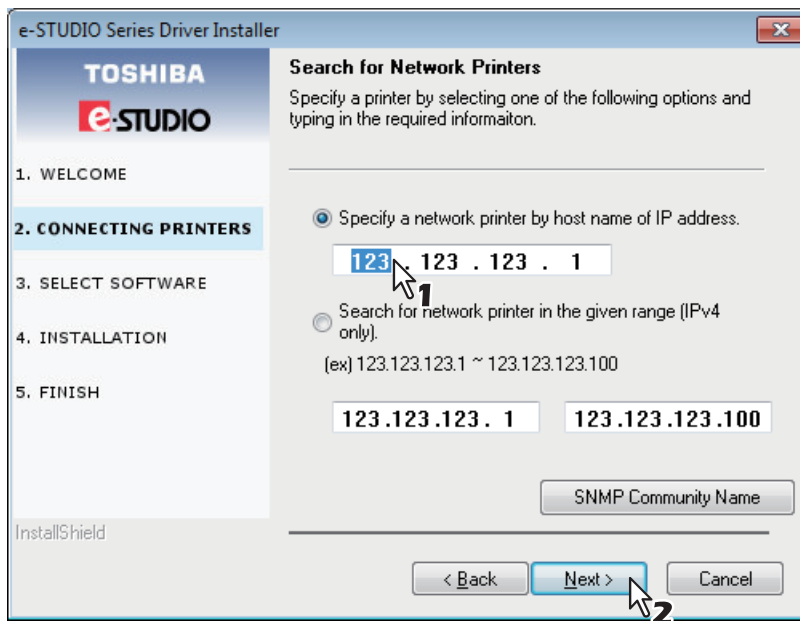
1. Fare clic su [Indietro].



2. Selezionare [Specificare se si desidera impostare l'indirizzo IP manualmente], quindi fare clic su [Avanti].



3. Immettere l'indirizzo IP della periferica in [Specificare una stampante di rete per nome host dell'indirizzo IP.] e fare clic su [Avanti].



7 Selezionare il modello e il software da installare e fare clic su [Avanti].

Nota

Su questa periferica non è possibile installare un driver di scansione per il collegamento in rete . Installare un driver di scansione per il collegamento USB.

8 Fare clic su [Fine] al termine dell'installazione.

Per installare e-STUDIO Scan Editor, aprire le cartelle [Application] - [e-STUDIO Scan Editor], fare doppio clic su "eSScanSetup.exe", quindi seguire le istruzioni visualizzate. Al termine dell'installazione, togliere il DVD dal lettore del computer.

Suggerimento

È possibile che il programma di installazione chieda di riavviare il computer. In tal caso, selezionare "Riavvia il computer adesso" per riavviare il computer.

□ Installazione dei driver mediante Plug and Play

Si può utilizzare la funzione Plug and Play di Windows per installare i driver in ambiente Windows Vista / Windows Server 2008. Quando si utilizza la funzione di Windows Plug and Play, occorre dapprima installare il driver di scansione e poi il driver di stampa.

Nota

Per Windows 7, Windows 8, Windows Server 2008 R2 o Windows Server 2012, utilizzare il programma di installazione guidata per installare i driver. Non è possibile utilizzare la funzione Plug and Play di Windows per eseguire l'installazione.

📖 P.11 "Installazione dei driver con Installer (per e-STUDIO2303A)"

Suggerimento

Per installare il driver di stampa è anche possibile utilizzare un programma di installazione guidata stampante addizionale. Per utilizzare questo programma, selezionare la porta USB alla quale è collegata la periferica utilizzando "Scegliere una porta stampante".

1 Collegare la periferica al computer tramite un cavo USB, quindi accendere il computer.

Nota

Non collegare o scollegare il cavo USB mentre è in corso l'avvio del computer.

2 Accendere la periferica.

Si apre la finestra di dialogo Trovato nuovo hardware.

Se questa finestra non viene visualizzata, spegnere la periferica, attendere 10 secondi circa e riaccenderla. Se la si riaccende subito dopo averla spenta, è possibile che non funzioni correttamente.

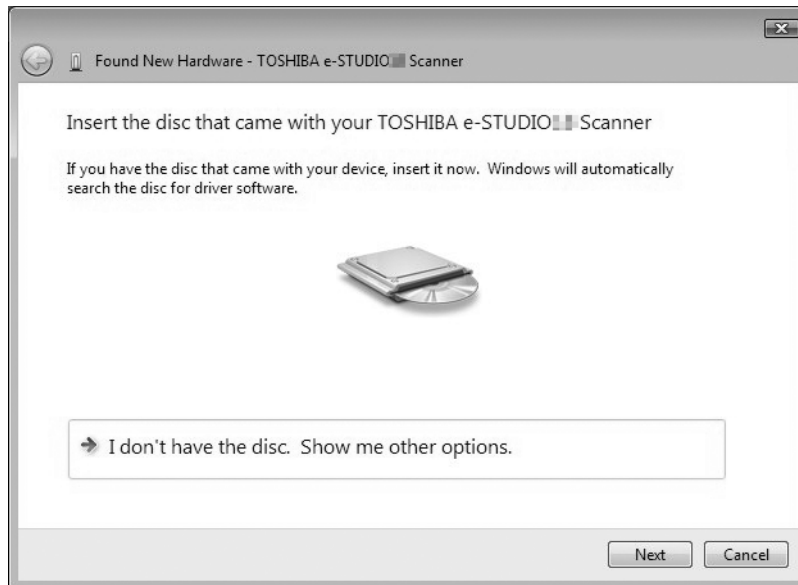
3 Fare clic su "Individuare e installare il driver (scelta consigliata)".

Si apre una finestra di dialogo che richiede l'inserimento del disco (DVD Utility Client/Documentazione utente).



Se si apre la finestra di dialogo Controllo account utente, fare clic su [Consenti] o [Continua].

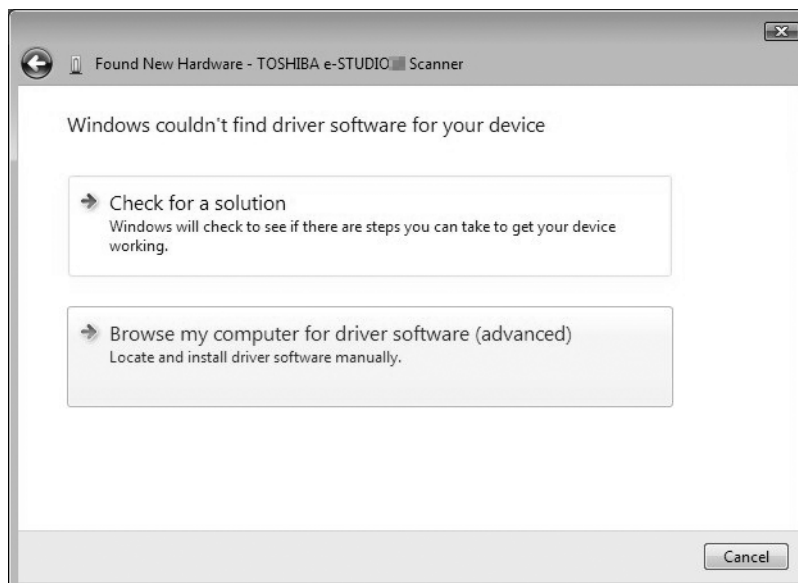
4 Fare clic su "Nessun disco. Mostra altre opzioni".



2

5 Inserire il DVD Utility Client/Documentazione utente nel lettore del computer.

6 Fare clic su "Cerca il software del driver nel computer (utenti esperti)".



7 Sul DVD, selezionare la cartella che contiene i driver, quindi fare clic su [OK].

Selezionare la cartella della lingua e del sistema operativo in uso.

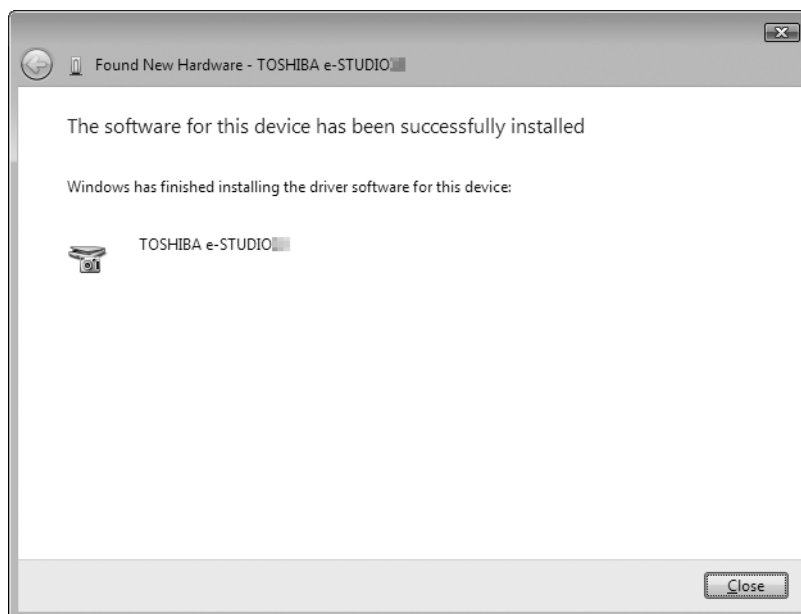
Ad esempio, nel caso di un sistema operativo in inglese a 32 bit, selezionare "Drive name:\Drivers\e-STUDIOXXXXX\Driver\English\i386".

8 Fare clic su [Avanti].

Se compare il messaggio [Sicurezza di Windows], fare clic su [Installa il software del driver] per proseguire con l'installazione.

Nota

Se compare un messaggio che avvisa l'utente che si sta installando un software, confermare che si tratta di un software sicuro selezionando [Installa] o [Continua] per proseguire con l'installazione.

9 Al termine dell'installazione, fare clic su [Chiudi].

Si apre di nuovo la finestra Trovato nuovo hardware e inizia l'installazione del driver di stampa.

10 Ripetere i punti da 4 a 9 per installare il driver di stampa.

11 Al termine dell'installazione, verificare che sulla finestra Stampanti compaia l'icona della stampante installata.

12 Togliere il DVD dal lettore del computer.

Disinstallazione dei driver

Questa sezione spiega come disinstallare i driver di stampa/scansione ed e-STUDIO Scan Editor. Solo gli utenti con privilegi di amministratore possono disinstallare i driver.

■ Disinstallazione dei driver di stampa/scansione

La procedura qui descritta spiega come disinstallare un driver di stampa o un driver di scansione.

Note

- Per eseguire la disinstallazione, occorre accedere a Windows con l'account "Administrator". Anche se si esegue l'accesso con un account utente diverso da "Administrator", è comunque possibile immettere una password amministratore dopo la visualizzazione della finestra di dialogo [Controllo account utente] per eseguire la disinstallazione modificando temporaneamente l'account utente.
- La finestra di dialogo [Controllo account utente] viene visualizzata anche quando si accede a Windows con l'account "Administrator". In questo caso, fare clic sul pulsante dell'operazione che si desidera eseguire, ad esempio [Continua], e proseguire.

1 Assicurarsi che la periferica sia accesa.

2 Inserire il DVD Utility Client/Documentazione utente nel lettore del computer.

- Il programma di installazione guidata si avvia automaticamente e si apre la finestra di dialogo di installazione.
- Se il programma di installazione guidata non si avvia automaticamente, aprire la cartella "Driver" e fare doppio clic su "Setup.exe" sul DVD.

3 Selezionare "Accetto i termini del contratto di licenza" e fare clic su [Avanti].

4 Deselezionare il software da disinstallare e fare clic su [Avanti].

5 Fare clic su [Fine] al termine della disinstallazione.

■ Disinstallazione di e-STUDIO Scan Editor

La seguente procedura spiega come disinstallare e-STUDIO Scan Editor da Windows Vista / Windows 7 / Windows 8 / Windows Server 2008 / Windows Server 2012.

Nota

Per eseguire la disinstallazione, occorre accedere a Windows con l'account "Administrator"; l'accesso con i diritti di amministratore abilita l'installazione e la disinstallazione del software client. Se si accede a Windows Vista / Windows 7 / Windows 8 / Windows Server 2008 / Windows Server 2012 con un account utente diverso da "Administrator", è comunque possibile immettere una password amministratore dopo la visualizzazione della finestra di dialogo [Controllo account utente] per eseguire la disinstallazione modificando temporaneamente l'account utente.

- 1 Fare clic sul pulsante Start, selezionare [Pannello di controllo] e fare clic su [Disinstalla un programma].**



Si apre la finestra di dialogo [Disinstalla o modifica programma].

Suggerimento

Per la procedura di accesso alla schermata [Disinstalla o modifica programma] in Windows 8 / Windows Server 2012, procedere come segue.

📖 P.19 "Procedura di accesso alla schermata [Disinstalla o modifica programma] in Windows 8 / Windows Server 2012"

- 2 Dall'elenco, selezionare [e-STUDIO Scan Editor] e fare clic su [Disinstalla].**
- 3 Fare clic su [Sì].**
- 4 Fare clic su [Sì] per eliminare i file di impostazione.**
Si avvia la cancellazione dei file.

Nota

Se si desidera reinstallare il software client in un secondo momento, scegliere [No] per conservare i file di impostazione. Sarà possibile ripristinare i dati e le impostazioni quando si reinstalla il software client.

□ Procedura di accesso alla schermata [Disinstalla o modifica programma] in Windows 8 / Windows Server 2012

Attenersi alla seguente procedura per accedere alla schermata [Disinstalla o modifica programma] in Windows 8 / Windows Server 2012.

2

Suggerimento

Quando si disinstalla il driver di stampa o il driver N/W-Fax, aprire [Dispositivi e stampanti] al punto 4.

- 1 Muovere il cursore verso l'angolo destro superiore o verso l'angolo destro inferiore della schermata del computer, quindi selezionare [Inizio] nel menu visualizzato.**



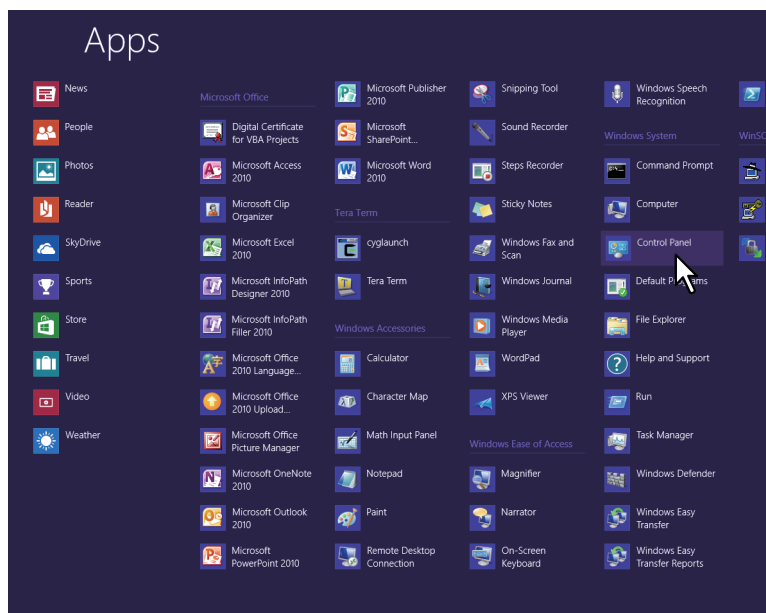
Si apre la schermata [Inizio].

- 2 Fare clic con il tasto destro in un'area vuota sulla schermata [Inizio], quindi fare clic su [Tutte le app].**



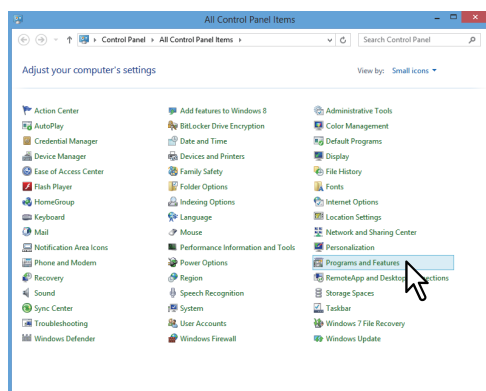
Si apre la schermata [App].

3 Fare clic su [Pannello di controllo].



Si apre la schermata [Tutti gli elementi del Pannello di controllo].

4 Fare clic su [Programmi e funzionalità].



Si apre la schermata [Disinstalla o modifica programma].

INDICE ANALITICO

C	
Connessione di rete	10
D	
Disinstallazione	17
Driver di scansione	8
Driver di stampa	8
DVD Utility Client/Documentazione utente	8
E	
e-STUDIO Scan Editor	8
I	
Installazione	11
P	
Plug and Play	14
Programma di installazione guidata	11
Windows	11
R	
Requisiti del sistema	8

SISTEMI DIGITALI MULTIFUNZIONE
Guida all'installazione dei software

e-STUDIO2303AM/2803AM

TOSHIBA TEC CORPORATION

1-11-1, OSAKI, SHINAGAWA-KU, TOKYO, 141-8562, JAPAN